

Alle bilder i presentasjonen er utklipp fra animasjonsfilmen [Trygg utskrivning](#)

# Lokal samarbeidsavtale om helhetlige pasientforløp

for

Ahus og bydelene Alna, Grorud og Stovner i Oslo kommune

Også kalt «Pasientforløpsavtalen»

# Om avtalen

- Inngått mellom Akershus universitetssykehus HF (Ahus) og bydelene Alna, Grorud og Stovner i Oslo kommune, med virkning fra 24. september 2024
- Skal evalueres årlig

## **Formål med avtalen:**

*Sikre oppfølging av alle pasienter i overgangen mellom Oslo kommune ved bydelene og Ahus, som har eller kan ha behov for kommunale helse- og omsorgstjenester, og hvor det er behov for samordning mellom partene for å sikre et helhetlig, forutsigbart, forsvarlig og faglig godt tilbud på riktig nivå*

# Henvisning og innleggelse



## Bydelens ansvar:

- Skriftlig henvisning, ref. henvisningsveilederen
- Legge til rette for andre muligheter enn innleggelse
- Konfereringsplikt
- [Veiviseren](#) er førende for henvisninger og innleggelser

## Sykehusets ansvar:

- Tilgjengelighet for konferering ved øyeblikkelig innleggelse
- Telefonliste til vaktlag tilgjengelig for henviser
- Være tilgjengelige for beslutningsstøtte og rådgivning ved elektive innleggelser

# Under utredning og behandling



## Bydelens ansvar:

- Sende innleggingsrapport dersom pasienten har kommunale tjenester ved innleggelse
- Koordinere internt samarbeid, for eksempel med Nav og boligkontor
- Regelmessig og god dialog med sykehuset under innleggelsen

## Sykehusets ansvar:

- Ved kommunale tjenester fra før; sende melding om innlagt pasient
- Sende Helseopplysning (varsle) dersom pasienten har behov for kommunale tjenester etter utskrivning. Hovedregel: innen 24 timer
- Dersom det, på bakgrunn av pasientens helsetilstand, ikke er mulig å foreta vurderinger innen 24 timer, skal dette foretas **så snart det lar seg gjøre** og kommunen varsles omgående og senest innen 24 timer etter vurdering
- Opplyse tidlig om eventuell mangel på bolig/uegnet bolig
- Regelmessig og god dialog med bydelen under innleggelsen

# Under utredning og behandling forts.



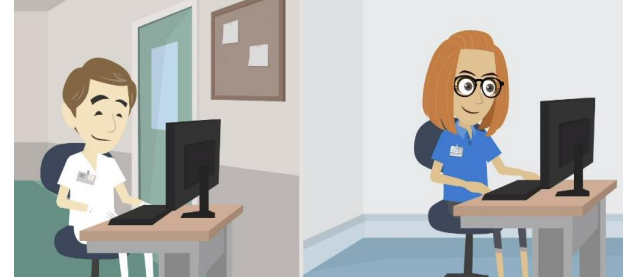
## Bydelens ansvar:

- Anskaffe tekniske hjelpemidler og sørge tilgjengelighet ved utskrivning
- Innhente nødvendig og utfyllende informasjon
- Samarbeide om opplæring ved behov for dette i forbindelse med behandlingshjelpemidler
- Vurderingsbesøk dersom bydel vurderer behov for dette (Se også: [Retningslinje for vurderingsbesøk](#))

## Sykehusets ansvar:

- Melde fra om behov for tekniske hjelpemidler slik at bydelen rekker å anskaffe dette
- Søke om og sørge for opplæring av behandlingshjelpemidler
- Samarbeide om vurderingsbesøk (Se også: [Retningslinje for vurderingsbesøk](#))
- Oppdatere bydel fortløpende ved endringer med betydning for tildeling av tjeneste

# Når pasienten er utskrivningsklar



## Bydelens ansvar:

- Beslutte tjenester og tjenestenivå basert på helseopplysninger som er gitt og formidle dette til sykehuset
- Skal etter å ha mottatt varsel om utskrivningsklar pasient, straks gi beskjed om bydelen kan ta imot pasienten
- Gjøre konkret avtale om mottak med sykehuset
- Dersom bydelen ikke kan ta i mot pasienten skal sykehuset varsles med en tentativ dato for når et kommunalt tilbud antas å være klart

## Sykehusets ansvar:

- Vurdering av utskrivningsklar ved lege eller psykolog (med utgangspunkt i § 9 i Forskrift om kommunal betaling for utskrivningsklare pasienter)
- For oppfølging samme dag sendes melding senest kl. 14.30, mandag til fredag og virkedag før helligdag
- For oppfølging på helg/helligdager: Hvis pasienten allerede mottar tjenester i bydelen, og hjelpebehovet er tilnærmet uendret, skal melding om utskrivningsklar sendes senest kl. 14.30 for oppfølging samme dag
- Aktuell tjeneste skal i tillegg varsles per telefon og det skal gjøres konkret avtale om mottak
- Dersom sykehuset utsetter utskrivningen skal pasienten avmeldes og bydel varsles om årsak til avmelding

# Utskrivning

## Bydelens ansvar:

- Motta pasienten og gi nødvendige helse- og omsorgstjenester som oppfølging etter sykehusoppholdet
- Dersom pasienten ikke har fastlege skal mottak i bydelen sørge for at videre oppfølgingsansvar for pasienten ivaretas av legetjeneste i bydelen

## Sykehusets ansvar:

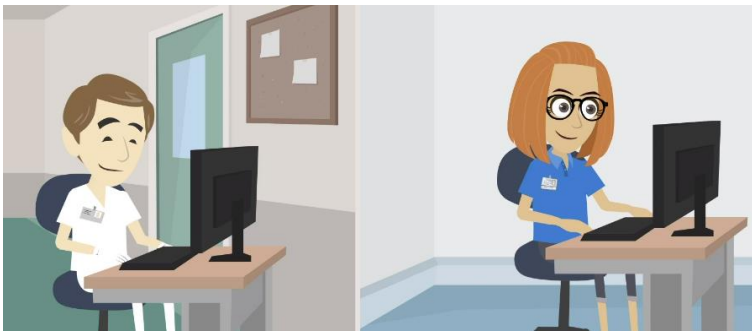
- Rekvirere nødvendig transport
- Bidra så langt som mulig til at pasienten ankommer bestemmelsessted før kl 18
- Bidra til ankomst før kl 20 (sykehus og bydel kan unntaksvis og ved enighet avtale senere mottak)
- Sende utskrivningsrapport med godkjent medisinliste, sykepleiesammenfatning, praktiske opplysninger og anbefalte videre tiltak (sendes med i utreisekonvolutt i tillegg til å sende elektronisk)
- Sende godkjent epikrise innen 24 timer
- Sørge for samstemt legemiddelliste (med angivelse av hva som er nytt, endret, kur og hva som er seponert) og oppdatert reseptformidler
- Sende med nye og endrede medisiner for 3 virkedager. Informere bydelen om dette
- Ved bruk av multidose benyttes [Anbefaling om samarbeid for multidose i hovedstadsområdet](#)



# Poliklinisk behandling og dagbehandling

## Bydelens ansvar:

- Ta imot elektroniske meldinger eller telefon og sørge for videre oppfølging i bydelen
- [Retningslinje for bruk av elektronisk kommunikasjon \(dialogmeldinger\)](#)



## Sykehusets ansvar:

- Ved poliklinisk behandling, dagbehandling og ambulant behandling, der utredning og behandling medfører behov for kommunale helse- og omsorgstjenester, skal eksisterende elektroniske melderutiner benyttes
- [Retningslinje for bruk av elektronisk kommunikasjon \(dialogmeldinger\)](#)
- Ved opphold på sykehuset under 24 timer eller inn- og utskrivning i helg, skal det i tillegg benyttes telefonkontakt for formidling av tidspunkt for utskrivning og oppfølgingsbehov. Utskrivingen tilstrebes gjennomført på dagtid og avtales i dialog med bydel



# Barn

## **Bydelens ansvar:**

- bidra til at barn som både pasienter og pårørende/etterlatte får tilstrekkelig informasjon og nødvendig oppfølging
- Barn skal gis informasjon og medvirkningsmuligheter sett i forhold til sin alder og modenhet
- Dersom barnet er under omsorg av bydelen, sikre at barnet har omsorgspersoner som ivaretar dem under innleggelsen

## **Sykehusets ansvar:**

- bidra til at barn som både pasienter og pårørende/etterlatte får tilstrekkelig informasjon og nødvendig oppfølging
- Barn skal gis informasjon og medvirkningsmuligheter sett i forhold til sin alder og modenhet
- Skole/undervisning ved innleggelse

# Barn som pårørende

## Bydelens ansvar:

- Gi nødvendig kontaktinformasjon om relevante omsorgsperson(er) hvis pasienten har barn eller søsken som er under 18 år
- Sikre at barn under 18 år har nødvendig tilsyn og omsorg når foreldre eller andre omsorgspersoner er alvorlig syke, skadet, psykisk syk eller rusavhengig
- Videreformidle informasjonen til de som skal følge opp barnet, for eksempel helsesykepleier, skole, barnehage, fastlege, kreftsykepleier, psykisk helsetjeneste eller andre
- Ha rutiner for mottak av elektronisk samhandlingsskjema for barn som pårørende

## Sykehusets ansvar:

- Ved innleggelse kartlegge om pasienten har omsorg for/og eller er søsken til barn under 18 år
- Bidra til at barn som pårørende blir ivaretatt, eventuelt ved å ta kontakt med relevante instanser i bydelen
- Elektronisk samhandlingsskjema sendes til bydelens saksbehandlingstjeneste om barn som pårørende (forutsetter at pasienten og den med foreldreansvaret har gitt samtykke til det)
- Ved mistanke om alvorlige mangler ved den daglige omsorgen eller annen alvorlig omsorgssvikt plikter helsepersonell å melde fra til barnevernet, jf. punkt 7.2.3. Sykehuset har egne rutiner for dette
- Dette gjelder også når barn blir etterlatte etter mor, far, søster eller bror

# Pasienter i tvungent psykisk helsevern

Særskilt om:

- Pasienter som blir skrevet ut til tvang uten døgn (kap 4.2.2)
- Pasientforløp for pasienter som er dømt til tvungent psykisk helsevern (kap 4.2.3)
- [Samarbeidsavtale](#) og [prosedyre for samarbeid](#) i pasientforløp for pasienter som er dømt til tvungent psykisk helsevern med døgnopphold og overgangen til tvungent psykisk helsevern uten døgnopphold